



Lätt om odling

Nr 43 • Spanska skogssnigeln

Det är över 30 år sedan den första spanska skogssnigeln hittades i Sverige. Idag är den etablerad här och på många håll en riktig plåga.

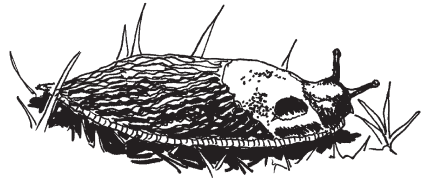
Sniglar lever av växtmaterial, både dött och levande. Djuren är viktiga som nedbrytare och renhållare i naturen, men vissa av de ca 20 arter sniglar som finns i Sverige blir svåra skadegörare på våra odlade växter. Spanska skogssnigeln *Arion lusitanicus* är lokalt den allvarligaste skadegöraren bland sniglarna. Genom sin glupskhet och höga förökningstakt kan den ställa till med stora skador.

Spanska skogssnigeln har med rätta fått mycket uppmärksamhet, men att kalla den "mördarsnigel" är lite olyckligt. Snigeln angriper och dödar inte sina artfränder, däremot kan den äta på redan försvagade individer och kadaver – men det är den inte ensam om bland sniglar och snäckor.

Härkomst, spridning

Spanska skogssnigeln härstammar från Spanien och Portugal och är där inte någon svår skadegörare. Den fördes till Sverige i mitten på 1970-talet, förmodligen med importerade växter. I början förväxlades den med den oförargliga röda skogssnigeln *Arion rufus* och det dröjde innan man förstod vilken art det rörde sig om.

Fram till mitten på 80-talet var spridningen ganska långsam men ökade sedan kraftigt. Numera finns snigeln i hela södra och mellersta Sverige, och utefter Norrlandskusten upp till Örnsköldsvik. Den har påträffats ännu längre norrut men det är osäkert om den övervintrat där.



Spridning sker främst med plantor som vi tar med till nya platser, genom att ägg och ungsniglar finns i jorden runt rötterna. De kan följa med vattendrag och med jordlass, färdig gräsmatta, lådor m m. Snigeln kan även förflytta sig vissa sträckor av egen kraft, men transporten med växter och jord är den absolut viktigaste spridningsvägen.

Spanska skogssnigeln förekommer idag i stora delar av Europa. Arten är etablerad i vårt land och lär inte duka under av vare sig hårda vintrar eller torra somrar, även om svåra förhållanden kan reducera populationen tillfälligt.

Utseende

Den spanska skogssnigeln blir som fullvuxen 8–15 cm lång. Bakkroppen är kraftigt räfflad. Vuxna djur är enfärgade i nyanser från beige, orange, röd- till mörkbrun – variationen är mycket stor. Unga sniglar är ljusa men kan ha mörka längsgående band på sidan. Djurens slem är mycket segt.

Risk för förväxling med andra (harmlösa) arter finns men hittar man ett flertal sniglar med detta utseende i sin trädgård är sannolikheten stor att det är spanska skogssnigeln.

På Göteborgs Naturhistoriska Museums hemsida finns bilder på några vanliga snigelarter, www.gnm.se. Där finns också an-



Utgiven av

Svenska Förbundet för Koloniträdgårdar och Fritidsbyar

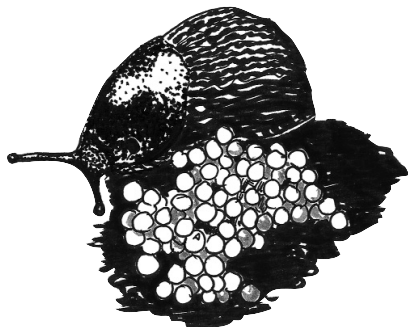
Åsögatan 149 • 116 32 Stockholm • Tel. 08-556 930 80

e-post: kansli@koloni.org • hemsida: www.koloni.org

visningar för att skicka in sniglar för artbestämning. För helt säker identifiering krävs nämligen specialistundersökning.

Från ägg till vuxen

Spanska skogssnigeln är hermafrodit d v s hona och hane samtidigt, och kan befrukta sig själv. Vanligtvis sker dock parning mellan två individer. Äggläggningen fortgår under större delen av sommar (främst sensommar) och höst, och en snigel kan lägga totalt flera hundra ägg – långt ifrån alla når



full utveckling. Äggen är vitaktiga och ca 3,5 mm i diameter. De läggs klumpvis 20–30 tillsammans, på fuktiga, skyddade platser. Utvecklingstiden är temperaturberoende, men från ägg till kläckt snigel tar det ungefär fyra veckor. Efter ytterligare fyra veckor är snigeln könsmogen och cirka 6 cm stor.

De vuxna sniglarna dör någon gång i oktober och det är ungsniglar i olika stadier som övervintrar. Ungsniglarna söker sig till frostfria utrymmen t ex hålrum i jorden, ca 1–2 dm djupt. De som klarar vintern kommer fram i april–maj året därpå och börjar fortplanta sig efter några veckor. Uppgifter om äggens eventuella övervintring är inte helt entydiga.

Andra sniglar

Svart skogssnigel *Arion ater* och gråsvart kölsnigel *Limax cinereoniger* hör hemma i skogsmiljö men kan påträffas i enstaka exemplar i trädgårdar. Pantersnigel *Limax maximus* dyker också upp då och då. Den är prickig eller randig i svart och grått, och inte lik spanska skogssnigeln som ju är omönstrad och har gulrödbruna färger. Dessa beskedliga sniglar finns det ingen anledning att bekämpa.

En korsning mellan den spanska och vår

inhemska svarta skogssnigel har konstaterats på ett 100-tal platser i södra och mellersta Sverige. Den är mycket lik den spanska och har samma glupska beteende. Hybriden är fertil.

Miljökrav, föda

Sniglar tillhör blötdjuren och är beroende av fukt. Regnrika områden och skuggiga lummiga trädgårdar är gynnsamma. Låg, tät vegetation, ris- och komposthögar, plastsäckar, presenningar m m erbjuder också skydd mot uttorkning, så man kan nog utgå från att de flesta trädgårdar har miljöer där spanska skogssnigeln kan trivas.

Djuren är mest aktiva kvällar, nätter och tidiga morgnar. I svalt, fuktigt väder är de framme även mitt på dagen.

Sniglar raspar i sig födan med en vass tunga vilket ger avättna småplantor, trasiga blad, urgröpta frukter. Glänsande slemspår avslöjar att sniglar (eller snäckor) varit framme.

Spanska skogssnigeln är allätare. Starkt luktande växter sägs vara särskilt begärliga, men i stort sett alla (ört)växter duger. Olika uppgifter förekommer om favoritväxter kontra växter som sniglarna inte så gärna äter. Visst kan man pröva sig fram, men att plantera speciella växter är förmodligen inte någon pålitlig metod för att undgå sniglarna. Finns inte den mest attraktiva födan kommer de att ge sig på annat. Det tycks också som om sniglarna har individuella preferenser.

Tagetes, kryddväxter, lök, grön sallat, påskliljor (som vårprimör), dahlia, lupiner, violer, funkia är några favoritväxter som nämns i olika källor.

Bekämpning

Vilka bekämpningsmetoder som är lämpliga beror på om det finns sniglar i närheten eller ej, hur mycket sniglar det rör sig om och vad som passar olika trädgårdsägare.

Förebygg i snigelfritt område:

- Var uppmärksam i trädgårdsbutiker och på växtbyråer. Sniglar får inte förekomma i trädgårdsbutiker (Jordbruksverkets regler, kontroll görs av Växtinspektionen) men det är ingen garanti.
- Granska kruka och jord på växter som förs till trädgården, skölj eventuellt rötterna.
- Håll nyförvävade växter under särskild uppsikt ca 8 veckor genom att placera på speciella ytor innan de planteras på plats.

• Observera att det är vanligt med små runda gödselkorn i krukjorden på plantskoleväxter. De är gulbruna, lite hårda och ligger jämnt fördelade. Snigelägg är tunnskaliga och ligger ofta klumpvis.

Förebygg i område där sniglar förekommer:

- Omgärda värdefulla/strategiska delar av trädgården med snigelstaket.
- Städa och röj undan, undvik grenhögar, växtavfallshögar, bråte, presenningar o dyl.
- Håll efter tät, vildvuxen vegetation i kantzoner mot tomtgräns m m.
- Kompostera i slutna behållare istället för öppna högar, eller sätt snigelstaket på kompostkanten.



Direktåtgärder

- **Plocka sniglar.** En åtgärd som bör komplettera alla andra metoder. Börja redan på våren. Samverka så många som möjligt i området.
- **Gömslen.** Lägg ut bräddor, skivor, plastsäckar, plankor m m och vittja dagligen.
- **Beten.** Lägg ut rutten frukt, uppblött hundmat, döda sniglar m m och samla in. Odlar t ex tagetes som lockbete och samla sniglar där. Tänk på att beten kan locka in "utomstående" sniglar, använd helst inom yta med snigelstaket.
- **Förändra miljön.** Röj och städa, ha öppen jord runt plantorna, skapa torrmarks-miljöer med grusskikt.
- **Odlingsåtgärder.** Undvik marktäckning med gräsklipp och barkflis, punktvattna

och vattna på morgonen, skapa kantzoner som är lätta att hålla rena runt värdefulla odlingsytor och mot tät, vild vegetation, luckra jorden ofta, höstgräv sent, odla i upphöjd bädd med snigelstaket.

- **Järnfosfat** (Snigel fritt, Ferramol Snigel Effekt). Bekämpningsmedel i form av pellets att lägga ut, naturliga ämnen, ofarligt för små-/däggdjur. För att skydda kornen från fåglar och ihållande regn kan man lägga dem i en eller flera behållare som placeras i trädgården. I handeln finns Gröna Mathilda och Snigelstopp.
- **Biologisk bekämpning** med nematoder, Nemaslug, är nu godkänt av Kemikalieinspektionen att användas även i Sverige (våren -08). Nematoderna är mikroskopiskt små maskar som parasiterar på sniglarna. Medlet är sen tidigare godkänt i både Danmark och Norge. Enligt deras erfarenheter har det god effekt **endast på ungsniglar** av spansk skogssnigel. Den viktigaste bekämpningstiden är därför på våren. Nematoderna vattnas ut när markfuktigheten är hög och marktemperaturen minst +5 gr C. www.bionema.se
- **Barriärer.** Kalk, aska, kaffesump, plastflaska utan botten över små plantor. Stoppa sniglar, skumplastremsa med salt, (Weibulls). Vissa barriärer måste förnyas efter regn.

• **Fällor.** Ölfällor (egna lika bra som köpe). Vittja fällorna ofta.

- **Staket.** Elstångsel Snigelbromsen, (www.snigelbromsen.se); snigelstaket och kragar med böjd kant, (www.nyttodjur.se). Staket med böjd kant (se bild) och elstångsel kan man också göra själv. http://home.swipnet.se/pegee/hem0_1.htm, www.engelbert.se/garden10.htm

Snabb död – undvik plåga

Hur man avlivar och var man gör av de döda sniglarna beror bl a på mängden djur. Ge dem en snabb död genom att klippa/hugga med sekator/vass spade strax bakom huvudet – inte mitt itu. Man kan också stoppa dem i frysen eller lägga i kokhett vatten. Plåga inte ihjäl djuren långsamt genom att strö på salt, kalk, ättika m m. Att sprida salt i trädgården är heller inte bra för växterna.

Döda sniglar grävs ner eller slängs i so-

pora (risk för lukt varma dagar). De kan också läggas djupt in i komposten där de bryts ner tillsammans med övrigt organiskt material.

Ägg kan inte utvecklas i en död snigel. Släpp inte ut levande sniglar på någon annan plats och dumpa inte trädgårdsavfall i naturen!

Naturliga fiender

Spanska skogssnigeln med sitt sega slem avskräcker många djur från att äta dem, och några egentliga naturliga fiender finns inte i Sverige. Ägg och ungsniglar äts dock av jordlöpare (rovlevande skalbaggar) och paddor. Äggen äts också av vissa glanssnäckor, däremot finns inga belägg för att vinbergssnäckan gör det.

Myskankor anses av vissa fungera som snigelätare men kräver förstås en hel del för att kunna hållas i en trädgård. Med tanke på fågelinfluensan bör man överväga detta alternativ ytterligare.

Naturen har en förmåga att skapa balans med tiden, men hur länge det dröjer går inte att svara på. Man har iakttagit koltrastar som lärt sig äta de vuxna sniglarna, och kanske kommer andra djur att följa efter.

Att göra det trivsamt för igelkottar, grodor och smådjur (med t ex rishögar, damm, marktäckning) är positivt för trädgården som helhet, men tyvärr gynnas sniglarna i många fall av samma åtgärder.

Andra metoder

För närvarande går den svenska snigel-forskningen på lågfart. En booster som förstärker effekten hos befintliga bekämpningsmedel har tagits fram av forskare vid Göteborgs Universitet och lämnats in för patentansökan, men någon färdig produkt finns ännu inte.

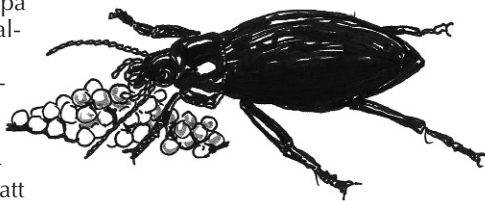
Extrakt från kermesbär *Phytolacca* har visat sig innehålla någon substans med giftverkan på sniglar, men ytterligare kunskap behövs.

Mesurool (merkaptodimetur) och metaldehyd är två snigelgifter som ibland kom-

mer på tal när det gäller bekämpning av spansk skogssnigel. Ingetdera är godkänt för användning i fritidsodling i Sverige, oavsett vilka reglererna är i utlandet.

Mesurool är mycket giftigt för många andra än sniglarna (markdjur, fåglar, husdjur). Medlet får endast användas i yrkesodling av personer med särskild behörighet. Metaldehyd är sedan många år inte längre inregistrerat som bekämpningsmedel.

En mångfald åtgärder är bästa sättet att lära sig leva med spanska skogssnigeln, som vi nog får räkna med är här för gott.



Lästips, källor

ABC om mördarsniglar, Kerstin Engstrand, Prisma.

Sniglar och snäckor. Faktablad om växtskydd 81 T, SLU.

Mördarsniglar – lär känna dina fiender. Jeanette Thelander, Ordsmedjans Förlag.

Göteborgs Naturhistoriska Museum
www.gnm.se

Text: Eva Wirén
Teckningar: Inger Ekrem

En samproduktion mellan Koloniträdgårdsförbundet och Riksförbundet Svensk Trädgård



Utgiven av

Svenska Förbundet för Koloniträdgårdar och Fritidsbyar

Åsögatan 149 • 116 32 Stockholm • Tel. 08-556 930 80

e-post: kansli@koloni.org • hemsida: www.koloni.org